



SH ČMS - Okresní sdružení hasičů Louny

# Vzdělávací seminář pro preventisty

Požár restaurace „U Kojota“ v Mostě  
(ze dne 11.1.2025)

21.2.2026

CHH Příbyslav

Ing. Petr Chytrý

**Zdroje informací, obrázků a videí: [www.ctlk.cz](http://www.ctlk.cz) ,  
[www.blesk.cz](http://www.blesk.cz), [www.seznam.cz](http://www.seznam.cz) , [www.youtube.cz](http://www.youtube.cz),  
[www.reflex.cz](http://www.reflex.cz), [www.novinky.cz](http://www.novinky.cz), [www.idnes.cz](http://www.idnes.cz),  
[www.hzscr.cz](http://www.hzscr.cz), [www.ct24.cz](http://www.ct24.cz), [www.google.cz](http://www.google.cz),  
[www.ukojota.cz](http://www.ukojota.cz), [www.facebook.cz](http://www.facebook.cz), [www.hasicityv.cz](http://www.hasicityv.cz),  
[www.iolb.cz](http://www.iolb.cz), [www.cnn.iprima.cz](http://www.cnn.iprima.cz)**



# Bilanční tisková konference GŘ HZS ČR



# Zákon č. 133/1985 Sb., v platném znění

## § 17

### Základní povinnosti fyzických osob

(1) Fyzická osoba je povinna

- a) počínat si tak, aby nedocházelo ke vzniku požáru, zejména při používání tepelných, elektrických, plynových a jiných spotřebičů a komínů, při skladování a používání hořlavých nebo požárně nebezpečných látek, manipulaci s nimi nebo s otevřeným ohněm či jiným zdrojem zapálení,
- b) zajistit přístup k rozvodným zařízením elektrické energie a k uzávěrům plynu, vody a topení,
- c) plnit příkazy a dodržovat zákazy týkající se požární ochrany na označených místech,
- d) obstarat požárně bezpečnostní zařízení a věcné prostředky požární ochrany v rozsahu stanoveném zákonem,
- e) zajistit přístup k požárně bezpečnostním zařízením a věcným prostředkům požární ochrany za účelem jejich včasného použití a dále udržovat tato zařízení a věcné prostředky v provozuschopném stavu; uvedené povinnosti se vztahují na osoby, které mají uvedená zařízení a věcné prostředky ve vlastnictví či užívání,
- f) vytvářet v prostorách ve svém vlastnictví nebo užívání podmínky pro rychlé zdolání požáru a pro záchranné práce,
- g) umožnit orgánu státního požárního dozoru provedení potřebných úkonů při zjišťování příčiny vzniku požáru a v odůvodněných případech mu bezúplatně poskytnout výrobky nebo vzorky k provedení požárně technické expertizy ke zjištění příčiny vzniku požáru,
- h) oznamovat bez odkladu územně příslušnému hasičskému záchrannému sboru každý požár vzniklý při činnostech, které vykonává, nebo v prostorách, které vlastní nebo užívá,
- i) dodržovat podmínky nebo návody vztahující se k požární bezpečnosti výrobků nebo činností.

# Zákon č. 133/1985 Sb., v platném znění

## § 5

### Povinnosti právnických osob a podnikajících fyzických osob

(1) Právnické osoby a podnikající fyzické osoby jsou povinny

- a) obstarávat a zabezpečovat v potřebném množství a druzích požární techniku, věcné prostředky požární ochrany a požárně bezpečnostní zařízení se zřetelem na požární nebezpečí provozované činnosti a udržovat je v provozuschopném stavu. U vyhrazené požární techniky, věcných prostředků požární ochrany a požárně bezpečnostních zařízení, kromě výrobků stanovených podle zvláštních právních předpisů,<sup>1)</sup> lze instalovat a používat pouze schválené druhy,
- b) vytvářet podmínky pro hašení požárů a pro záchranné práce, zejména udržovat volné příjezdové komunikace a nástupní plochy pro požární techniku, únikové cesty a volný přístup k nouzovým východům, k rozvodným zařízením elektrické energie, k uzávěrům vody, plynu, topení a produktovodům, k věcným prostředkům požární ochrany a k ručnímu ovládnutí požárně bezpečnostních zařízení,
- c) dodržovat technické podmínky a návody vztahující se k požární bezpečnosti výrobků nebo činností,
- d) označovat pracoviště a ostatní místa příslušnými bezpečnostními značkami, příkazy, zákazy a pokyny ve vztahu k požární ochraně, a to včetně míst, na kterých se nachází věcné prostředky požární ochrany a požárně bezpečnostní zařízení,
- e) pravidelně kontrolovat prostřednictvím odborně způsobilé osoby (§ 11 odst. 1), technika požární ochrany (§ 11 odst. 2) nebo preventisty požární ochrany (§ 11 odst. 6) dodržování předpisů o požární ochraně a neprodleně odstraňovat zjištěné závady,
- f) umožnit orgánu státního požárního dozoru provedení kontroly plnění povinností na úseku požární ochrany, poskytovat mu požadované doklady, dokumentaci a informace vztahující se k zabezpečování požární ochrany v souladu s tímto zákonem a ve stanovených lhůtách splnit jím uložená opatření,
- g) poskytovat bezúplatně orgánu státního požárního dozoru výrobky nebo vzorky nezbytné k provedení požárně technické expertizy ke zjištění příčiny vzniku požáru,
- h) bezodkladně oznamovat územně příslušnému operačnímu středisku hasičského záchranného sboru kraje každý požár vzniklý při činnostech, které provozují, nebo v prostorách, které vlastní nebo užívají.

# Návod

Montáž a návod pro použití  
(překlad originálních pokynů)

Plynové zahradní topidlo  
(13800)



Před provozem si nejdříve přečtěte!

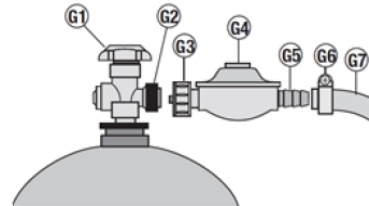
Nedodržování údajů tohoto návodu může mít za následek omezení funkce nebo poškození přístroje, jiné věcné škody, jakož i poranění osob.

Před každou montáží a před každým zprovozněním si proto přečtěte odpovídající kapitolu tohoto návodu. Dodržujte pracovní postup v předem určeném pořadí a respektujte uvedené bezpečnostní pokyny.

Tento návod je součástí výrobku. Ušchovejte si jej proto společně s výrobkem a předejte jej každému dalšímu uživateli.

2. Zkontrolujte, zda ...

je teplomet úplně smontován a zda nevykazuje žádnou viditelnou vadu.



3. Zkontrolujte pevné usazení převlečné matice (G3) redukčního ventilu (G4). K tomuto účelu otočte převlečnou matici (G3) rukou doleva.

4. Otevřete ventil plynové bomby (G1 otáčejte doleva).

5. Zkontrolujte těsnost plynového systému.

# Návod



## ZÁVAZNÉ POKYNY K OBSLUZE LAHVÍ NA PROPAN-BUTAN

S NÁPLNÍ 5 KG, 10 KG, 33 KG PROPAN-BUTANU, NEBO 11 KG A 33 KG PROPANU

- pro jednoduché tlakové stanice (s odběrem plynné fáze), instalace provedená dle ČSN 38 6462 a TPG 402 01, pro přenosná topidla se zabudovanými lahvemi (Dé Longhi apod.)
- pro průmyslové hořáky s lahvemi,
- pro jednoduché tlakové stanice v užžitných prostorech automobilů, přívěsů a maringotek, instalace provedená dle TPG 403 02
- pro lahve (s odběrem kapalné fáze), používané ve vysokozdvizných vozících (VZV) ocelové označené IT+ET, lahve hliníkové a lahve ocelové s keramickou vložkou, lahve pastové (kompozitní lahve), a lahve ocelové



odlehčené, tzv. X-lite

### SCHEMA LAHVE PRO ODBĚR PLYNNÉ FÁZE

Lahve pro odběr plynné fáze, těsnění uloženo v převlečné matici regulátoru kvalita plynu dle ČSN 65 6481

### SCHEMA LAHVE PRO ODBĚR KAPALNÉ FÁZE (IT+ET)

Lahve určené pro odběr kapalné fáze (pro VZV) mají ventil opatřen trubičkou pro odběr kapalné fáze, zahrnuti trubičky viz schéma. Lahve mohou být opatřeny nápisem **IT + ET – POHONNÝ PLYN** Pozor nepoužívat pro domácnost, nebo **MOTORGAS**, případně obdobným nápisem. Lahve s výjimkou plastových kompozitních jsou též většinou opatřeny ve spodní části červeným pruhem nebo spodní polovina lahve je celá červená.

kvalita plynu dle ČSN EN 589

Na limci lahve jsou vyraženy technické údaje		odpařovací schopnost lahve s odběrem plynné fáze s náplní
Výrobce lahve	Majitel lahve	5 kg PB – 0,1-0,2 kg/hod v zimě nárazové *
Rok výroby	Výrobní číslo	10 kg PB – 0,2-0,6 kg/hod v zimě nárazové *
Náplnění (pro propan, butan, PB)	Objem lahve (max)	33 kg PB – 0,3-1,4 kg/hod v zimě nárazové *
Datum periodické zkoušky	Razba zkušebního orgánu	* při trvalém odběru platí spodní hranice, která se podchlazováním lahve při odpařování snižuje
Rok následné periodické zkoušky		

### OBECNÉ ZÁSADY

S lahvemi je nutno zacházet bezpečně a s nejvyšší opatrností tak, aby nedošlo k poškození lahve nebo ventilu (mohlo by dojít k úniku plynu). Nesmí se s nimi házet ani je valit po jejich plášti.

**PŘI MANIPULACI S LAHVÍ, ZEJMÉNA PŘI VÝMĚNĚ NOVÉ ZA PRAZDNOU, NEKURTE A NEPOUŽÍVEJTE ŽÁDNÉ ZDROJE INICIACE NAPŘ. OTEVŘENÝ OHEŇ APOD.** Lahve s náplní 10 a 33 kg plynu jsou opatřeny ručním mosazným tahovým ventilem s vyznačením směru otevření a zavření lahve a plastovou zvětrnou maticí (těsnou). Nikdy nezvyšujte přitopený odpar plynu jakýmkoli ohřevem lahve. Lahve, s výjimkou vysokozdvizných vozíků, lze používat pouze ve svislé stojaté poloze, na vodorovné podložce. Láhve, které nejsou zrovna používané nebo

Ročník 2001



## SBÍRKA ZÁKONŮ ČESKÁ REPUBLIKA

Částka 25      Rozešlána dne 21. února 2001      Cena Kč 38,80

OBSAH:

- Úplné znění zákona č. 424/1991 Sb., o sdružení v politických stranách a v politických hnutích, jak vyplývá z pozdějších změn
- Úplné znění zákona č. 62/1988 Sb., o geologických pracích, jak vyplývá z pozdějších změn
- Úplné znění zákona č. 133/1985 Sb., o požární ochraně, jak vyplývá z pozdějších změn
- Úplné znění zákona č. 9/1996 Sb., o krmivách, jak vyplývá ze změn provedených zákonem č. 244/2000 Sb.

### ČESKÁ TECHNICKÁ NORMA

ICS 75.200

Duben 2002

Zásobování plynem - LPG - Tlakové stanice, rozvod a použití      ČSN 38 6462



Gas supply system - LPG - Pressure stations, distribution and consumption  
Systèmes d'alimentation en gaz - GPL - Stations de pression pour GPL, la distribution et l'utilisation  
Gasversorgung - Flüssiggas - Druckstationen, Verteilung und Verwendung

Nahrazení předchozích norem

Touto normou se nahrazuje ČSN 38 6460 z 1974-01-23 a ČSN 38 6462 z 1975-06-20.

TPG 402 01

TPG	Tlakové stanice se stabilním zdrojem	G 402 01
-----	--------------------------------------	----------

### TECHNICKÁ PRAVIDLA



Tlakové stanice, rozvod a doprava  
zkapalněných uhlovodíkových plynů (LPG)

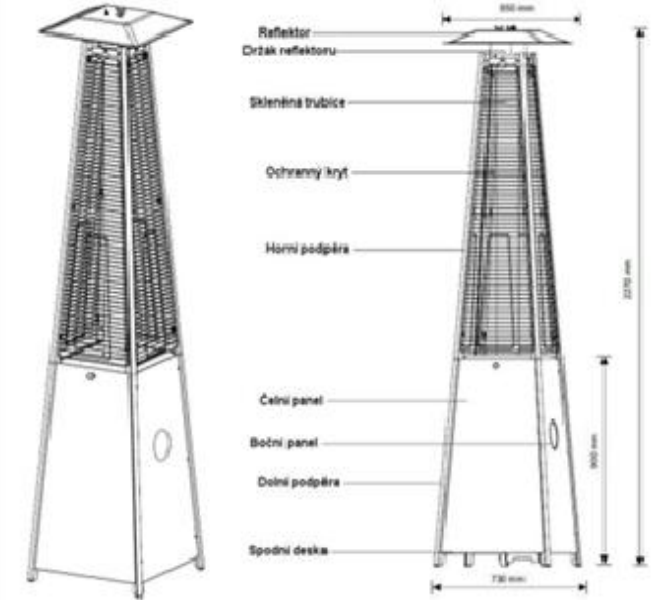
Pressure gas stations, distribution and transportation of liquefied petrol gases (LPG)

MEVA a.s.  
Roudnice m. L.



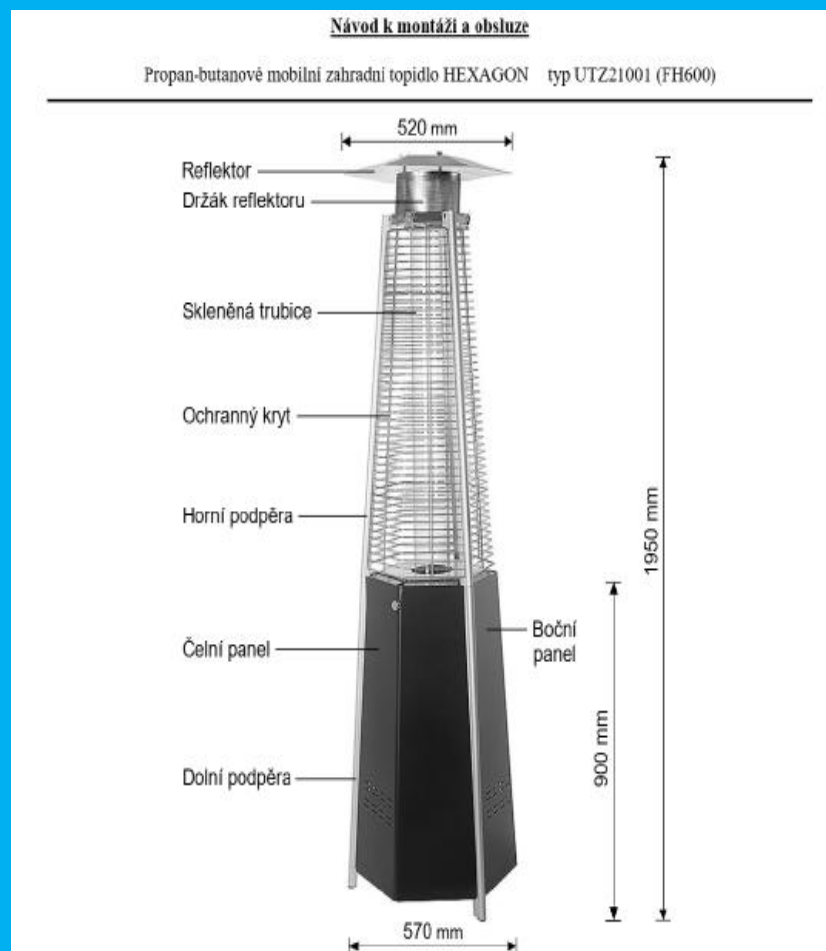
### Návod k montáži a provozu

Propan-butanové mobilní zahradní topidlo PYRAMIDA Nezez Typ TZ02003 (BFH-A)  
Propan-butanové mobilní zahradní topidlo PYRAMIDA Typ TZ02004 (BFH-B)

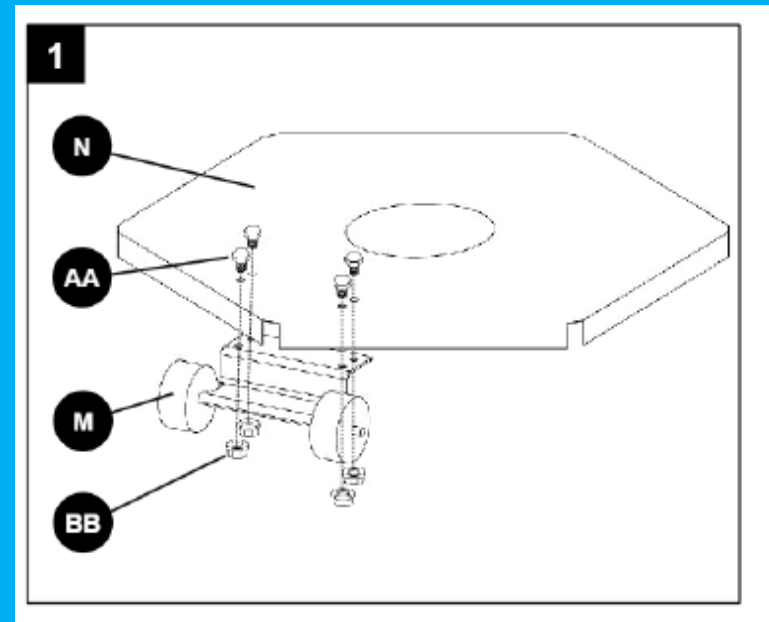
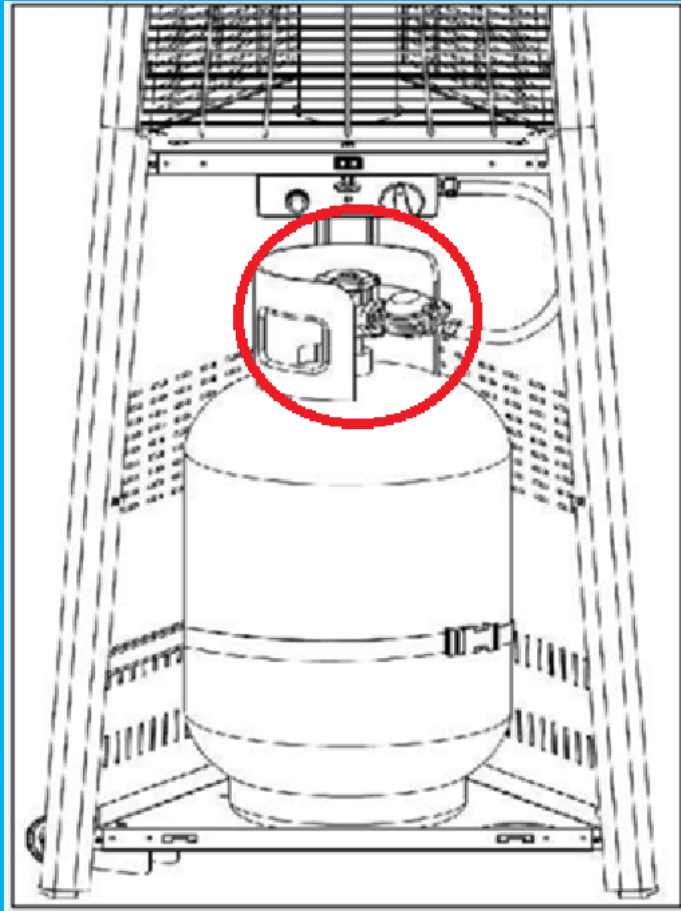


**Upozornění**  
Pečlivě si přečtěte tento návod k obsluze, abyste se dobře seznámili se spotřebičem před jeho spojením k LPG lahvi na plyn. Uchovejte tento návod pro budoucí použití!

# Návod



# Návod



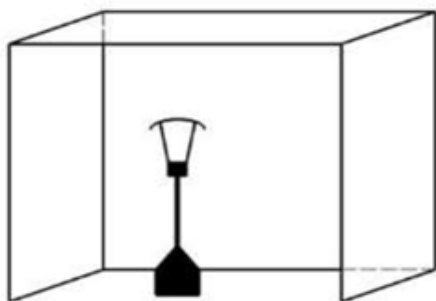
# Návod

## Podmínky pro provoz topidla

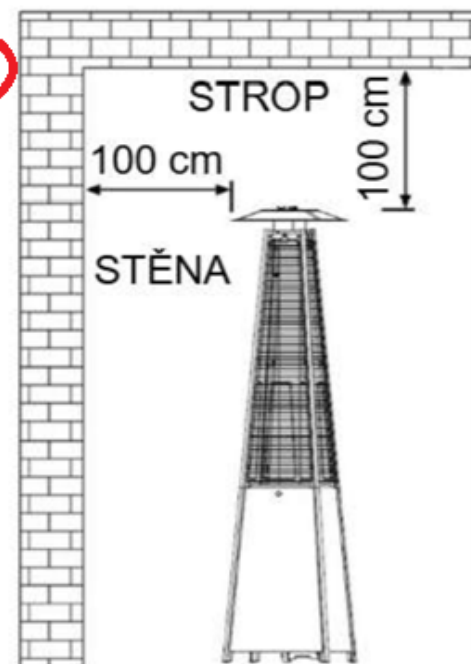
- **Používat pouze ve venkovním prostředí nebo v dostatečně větraných prostorech!**
- Používání tohoto spotřebiče **uzavřených prostorách je NEBEZPEČNÉ a je ZAKÁZÁNO!**
- Topidlo při provozu spotřebovává kyslík a v nevětraných uzavřených prostorách může být uživatel vážně ohrožen na životě z důvodu nedostatku kyslíku a zvýšené koncentrace CO!

## Umístění topidla

- 1) Pro venkovní použití nebo pro dostatečně větrané prostory.
- 2) U dostatečně větraného prostoru musí být **minimálně 25 % plochy** povrchu otevřeno.
- 3) Plocha povrchu je součtem plochy stěn.



- Vzdálenost topidla od stěn i od stropu musí být nejméně 100 cm. Vždy udržujte dostatečnou vzdálenost topidla od nechráněných hořlavých materiálů (doporučujeme nejméně 100 cm dole, nahoře a po stranách).



# Návod – pádová pojistka (funkční?)...

## Bezpečnostní prvky

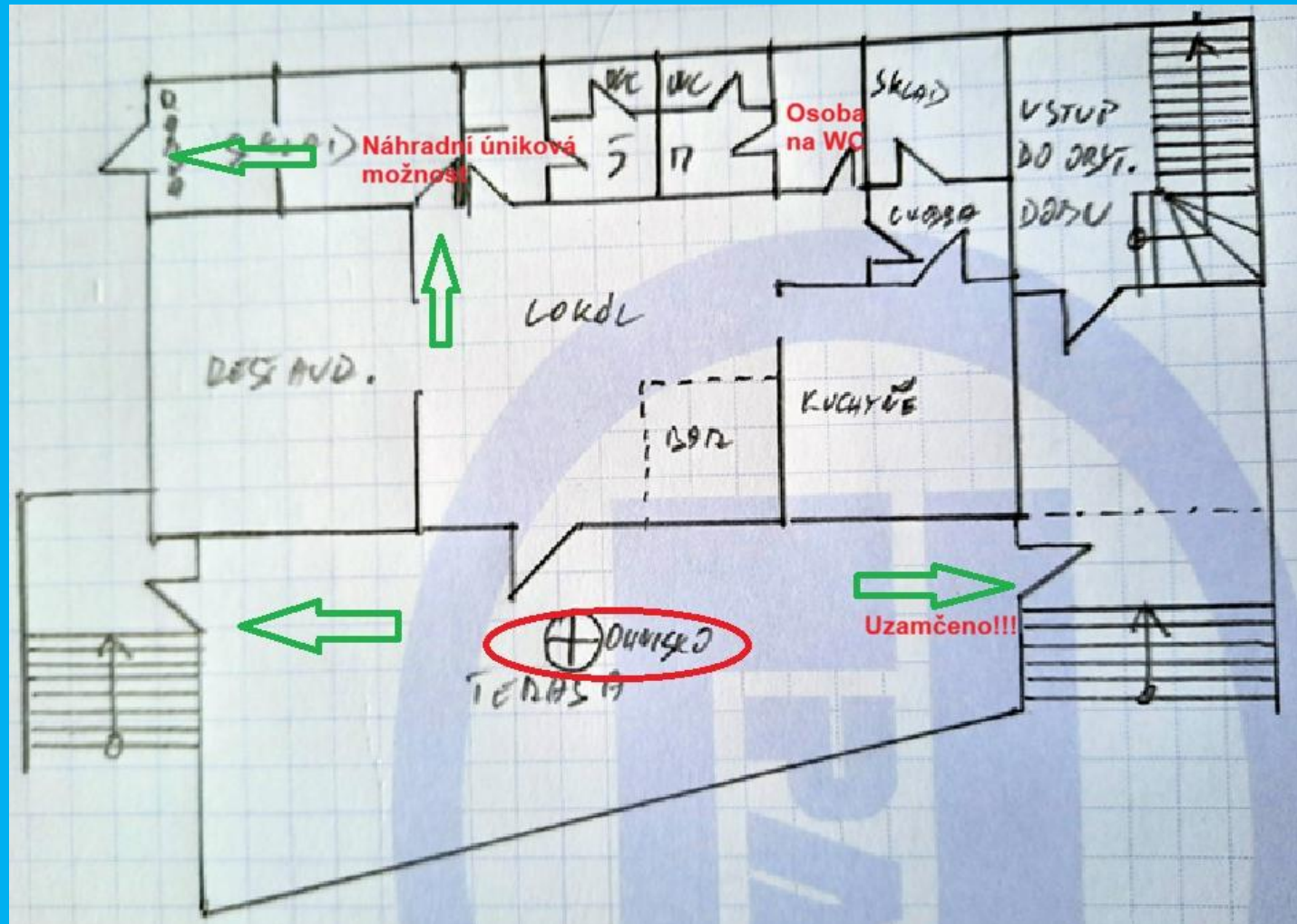
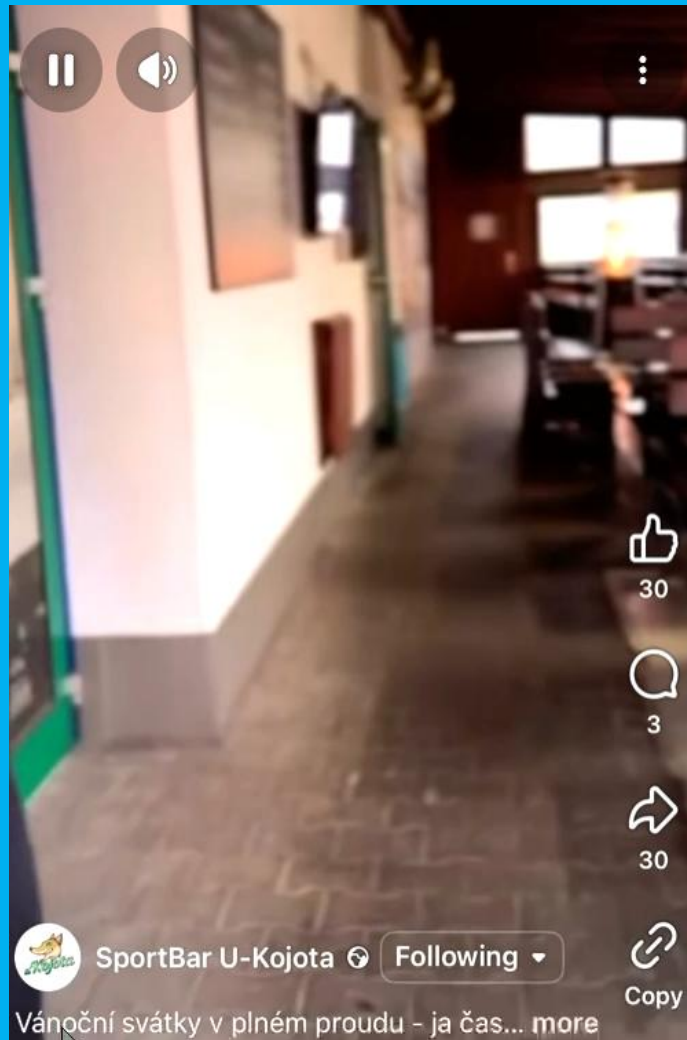
### - Termopojistka:

V případě náhodného zhasnutí plamene zapalovacího hořáku dojde k ochlazení čidla termopojistky a automatickému uzavření ventilu topidla a tím i přívodu plynu do hořáku.

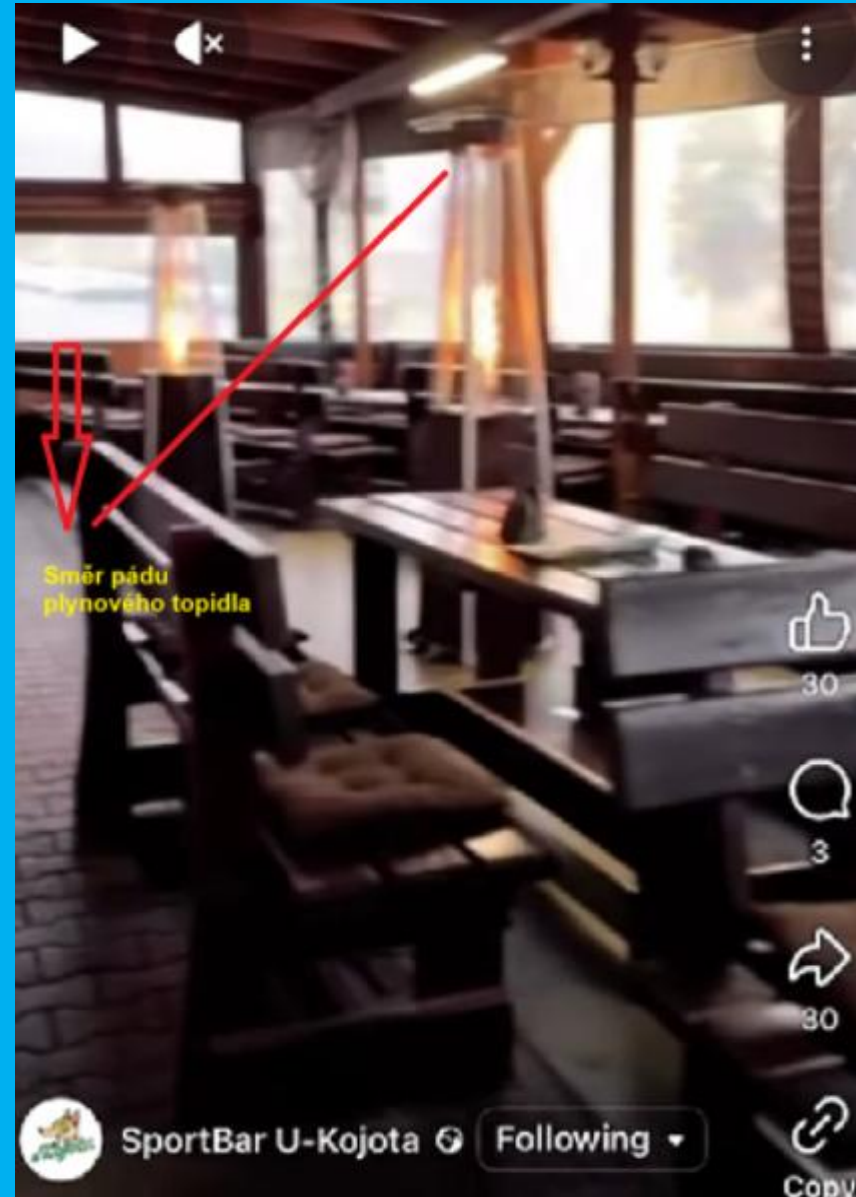
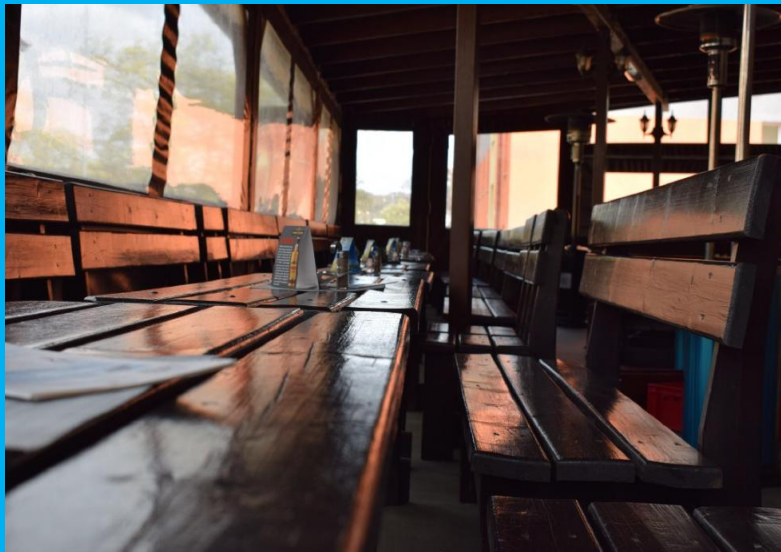
### - Pádová pojistka (automatické vypnutí při nebezpečném náklonu):

V případě nebezpečného náklonu/převrácení topidla dojde k automatickému uzavření ventilu topidla a tím k přerušení přívodu plynu do hořáku a uhašení plamene. Zkontrolujte, zda nedošlo k uvolnění spojů rozvodu plynu nebo k poškození skleněné trubice. V případě potřeby znovu zapálení nechte topidlo cca 2 ÷ 3 min v klidu a pak postupujte dle instrukcí pro zapalování.

# Skutečnost



# Skutečnost



# Skutečnost



# Skutečnost



# Skutečnost



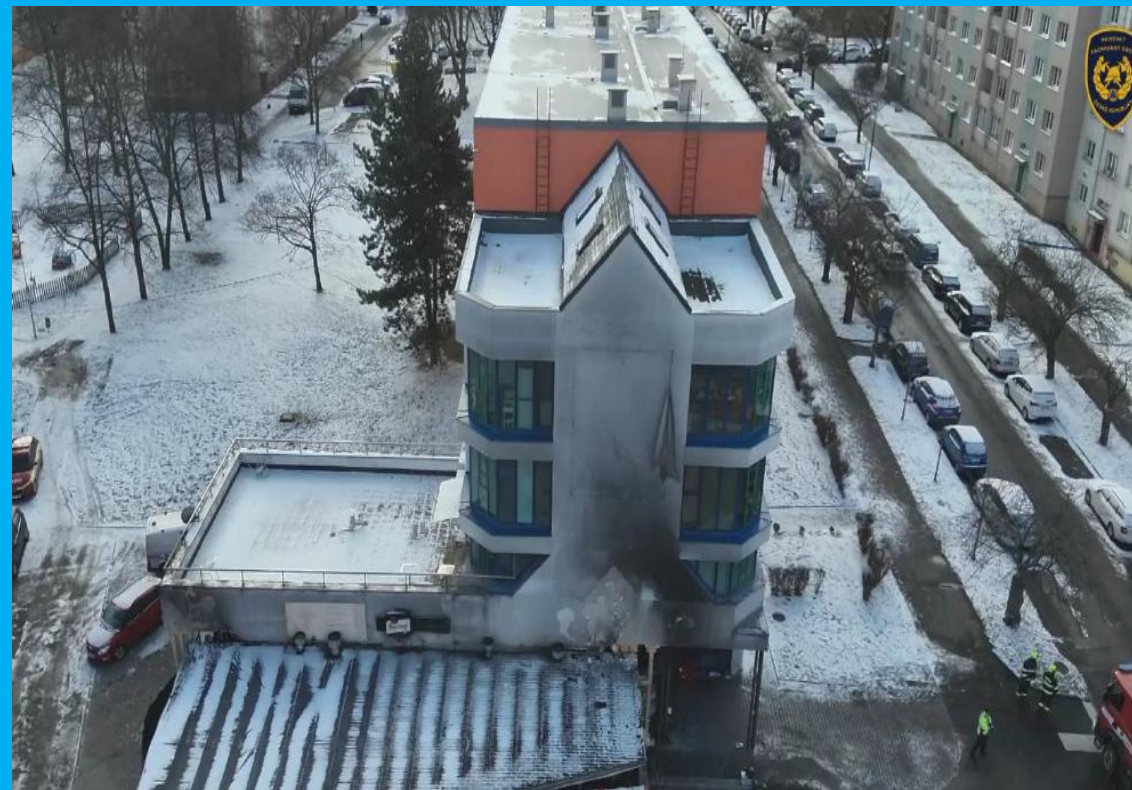
# Skutečnost



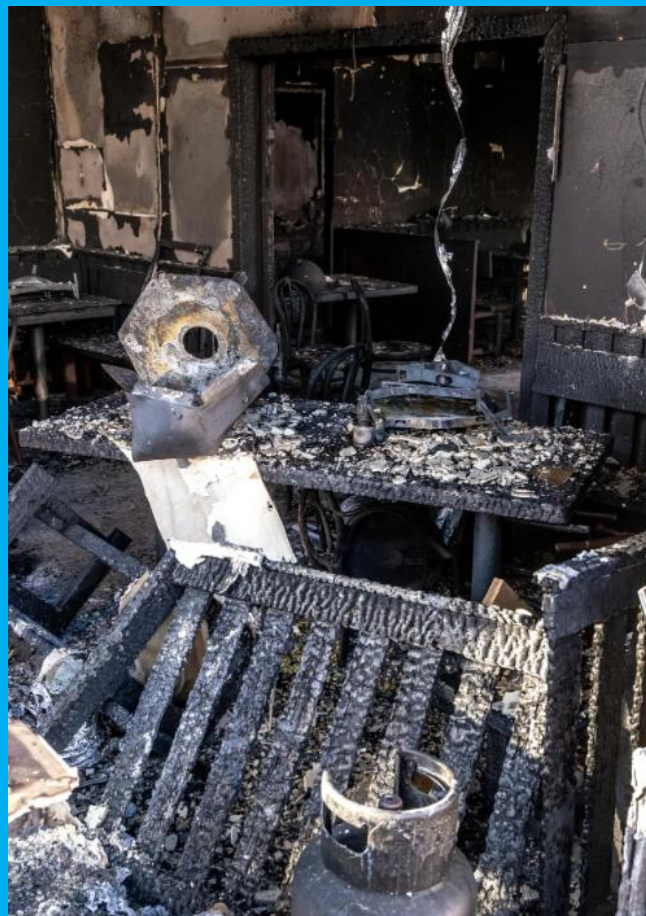
# Skutečnost



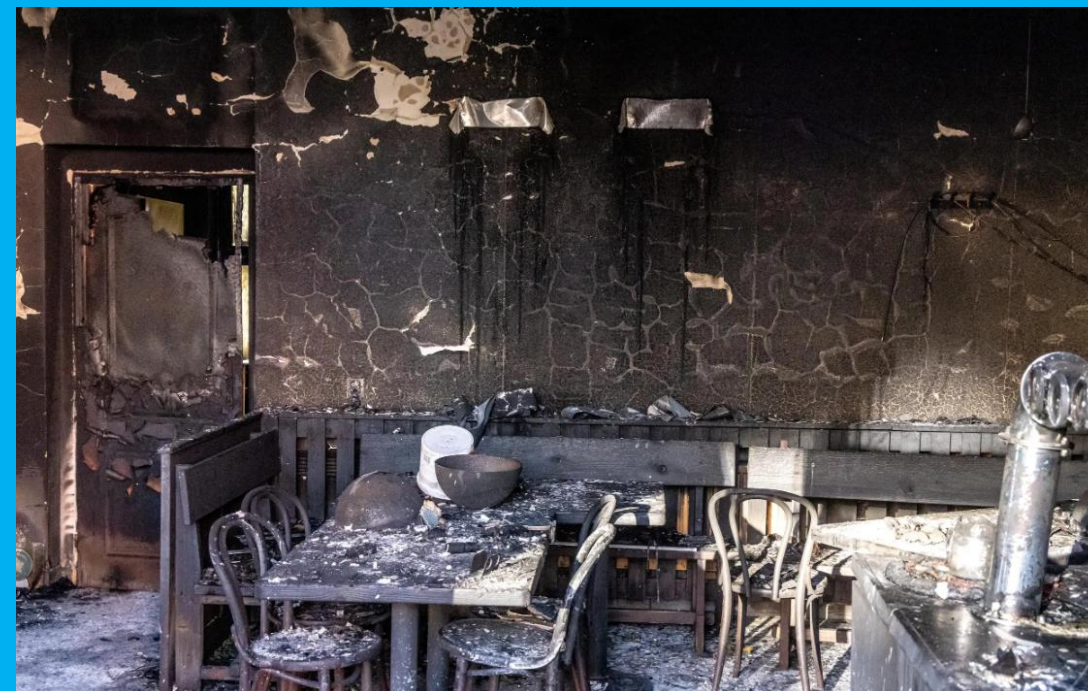
# Skutečnost



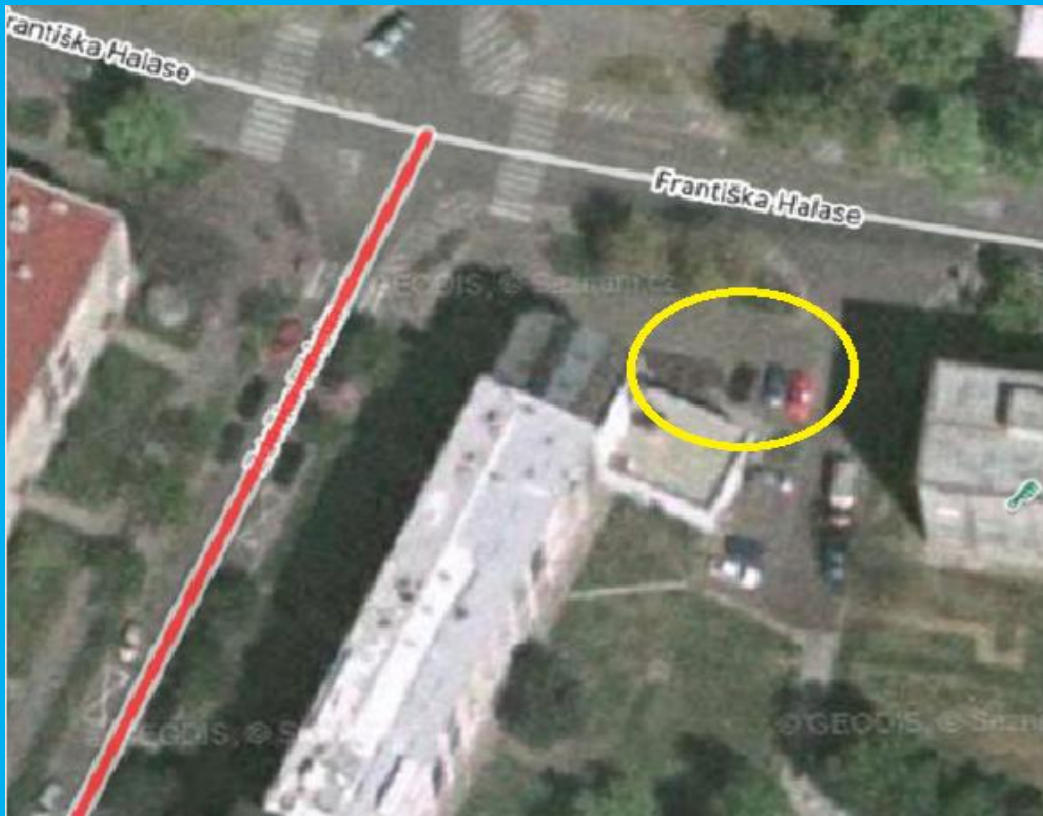
# Skutečnost



# Skutečnost



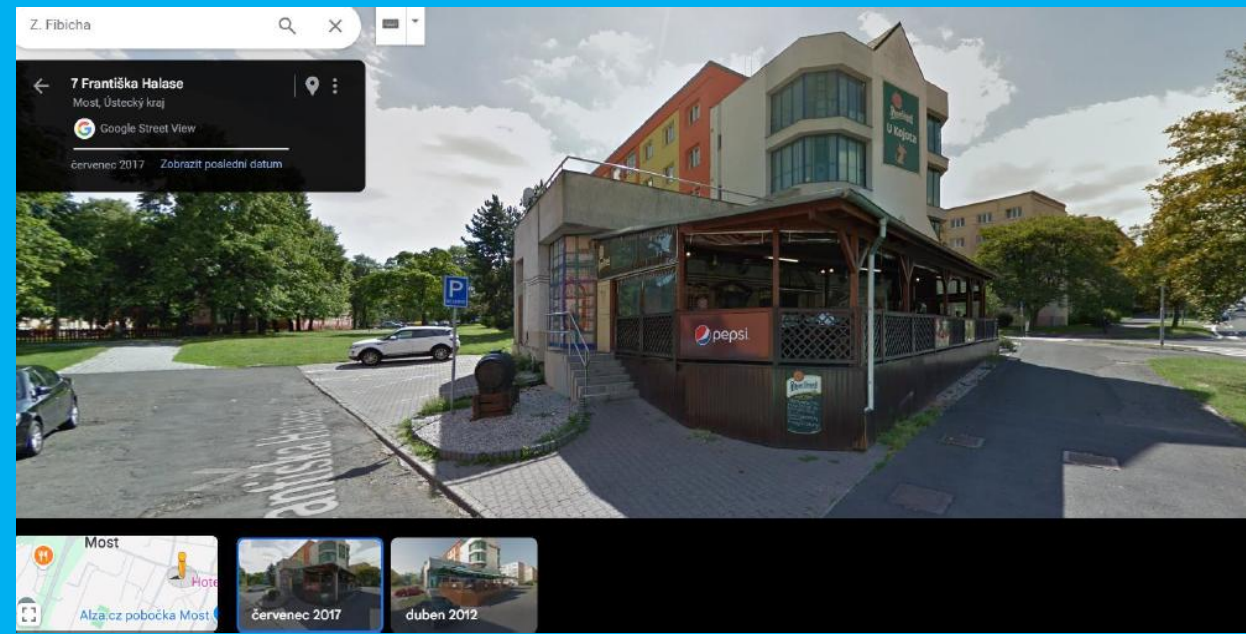
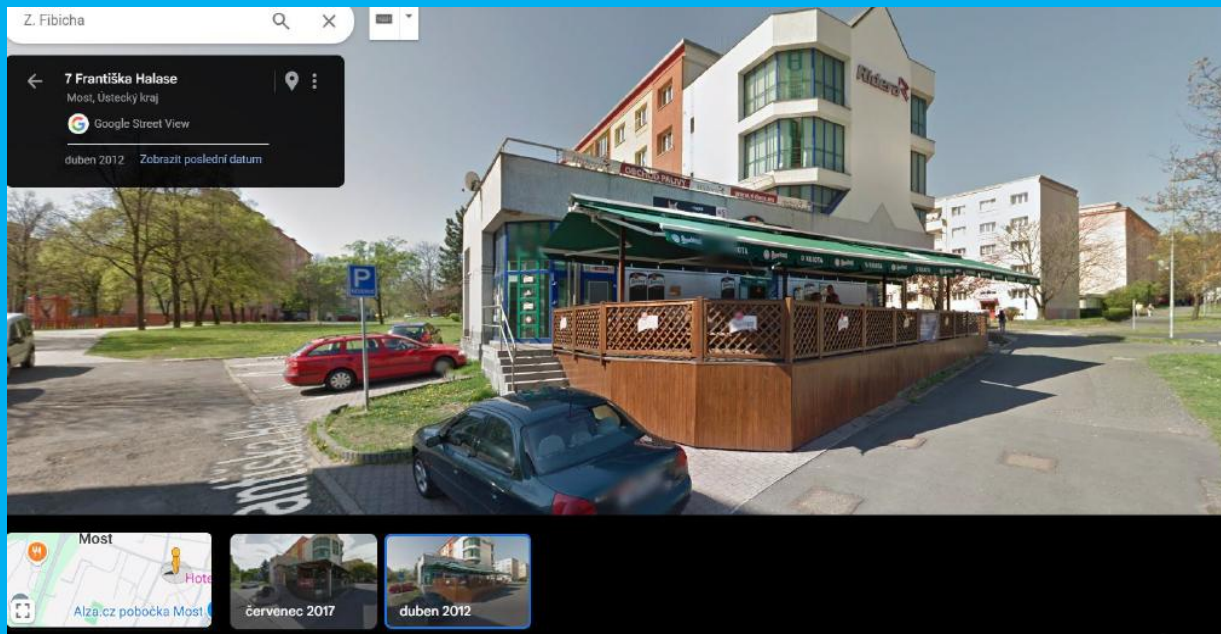
# Vývoj v čase (2004-2007 vs. 2010-2012)

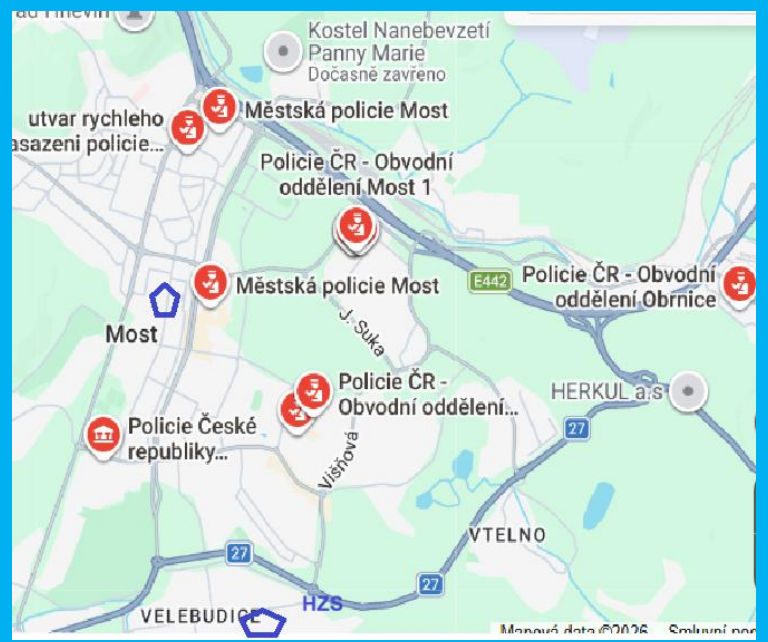
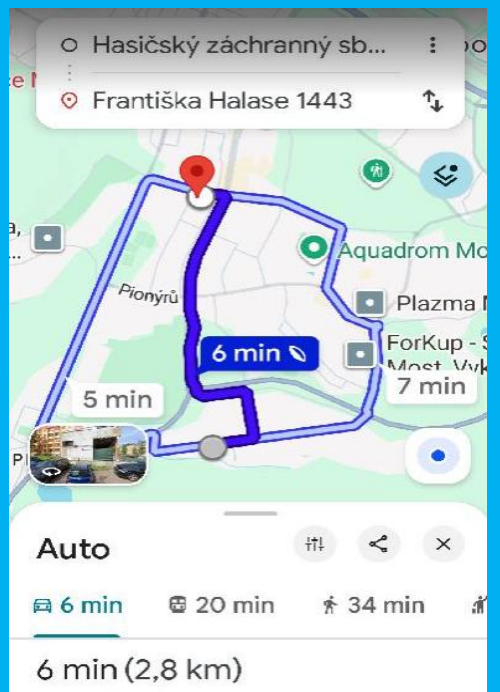
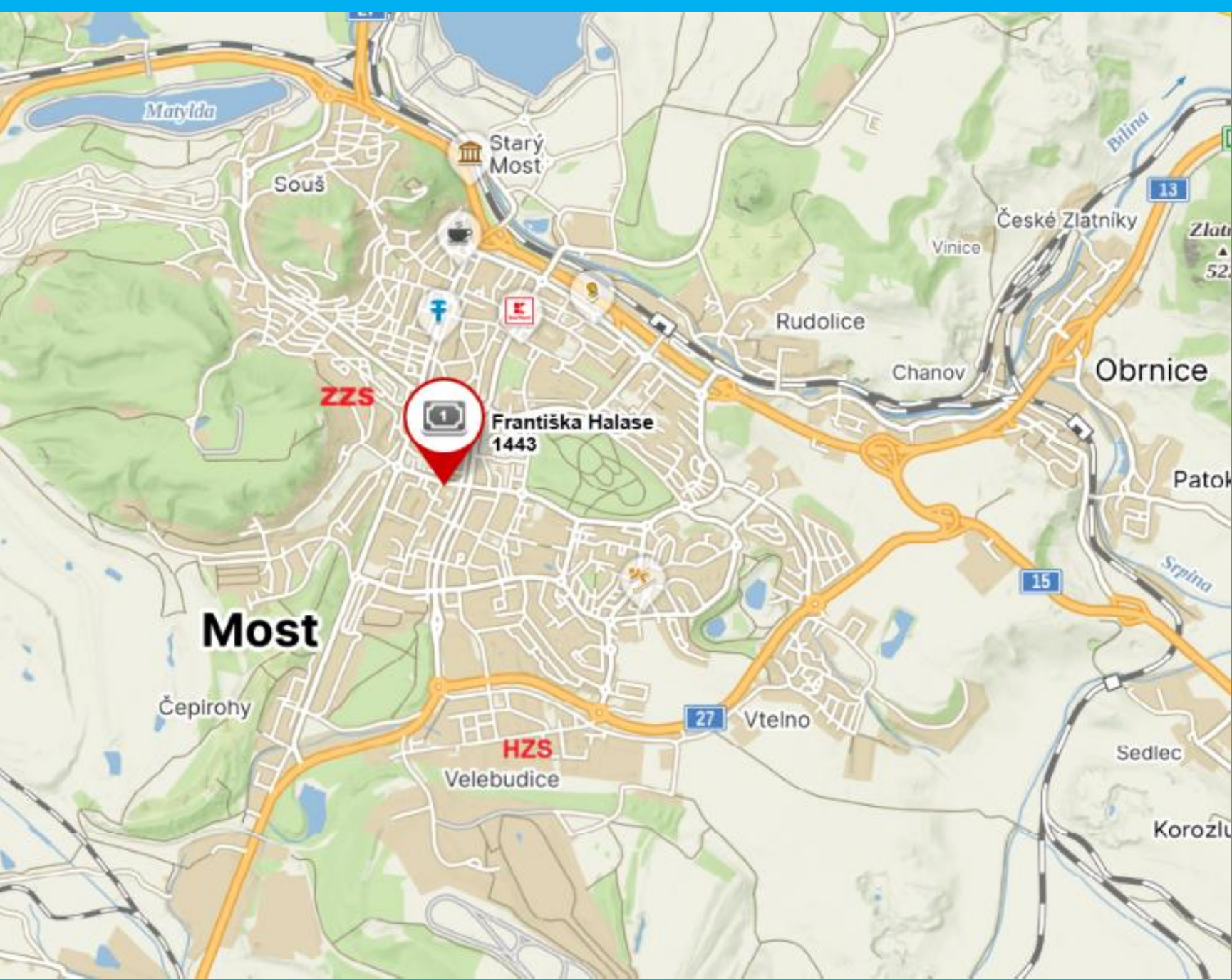


# Vývoj v čase (2013-2015 vs. 2016-2018)



# Vývoj v čase (2012 a 2017)





# YOUTUBE



Již v ranních hodinách informovali hasiči, že se jim podařilo zachránit těžce zraněného hosta, který zůstal uvězněn kvůli ohni na toaletách. Velitel čety Choreň se v jednom momentu dozvěděl, že se někdo uvnitř stále nachází. „Musel jsem dva kluky poslat do hořícího objektu, aby ho vytáhli. Ti vyloženě riskovali život. Bylo to nepřehledné, museli si hasit před sebou a další byli připraveni jít pro ně, pokud by se nevrátili,“ popsal napjatou situaci.

[cnn.iprima.cz](http://cnn.iprima.cz)



# Požár restaurace Kojot Most

## REPRESÉ

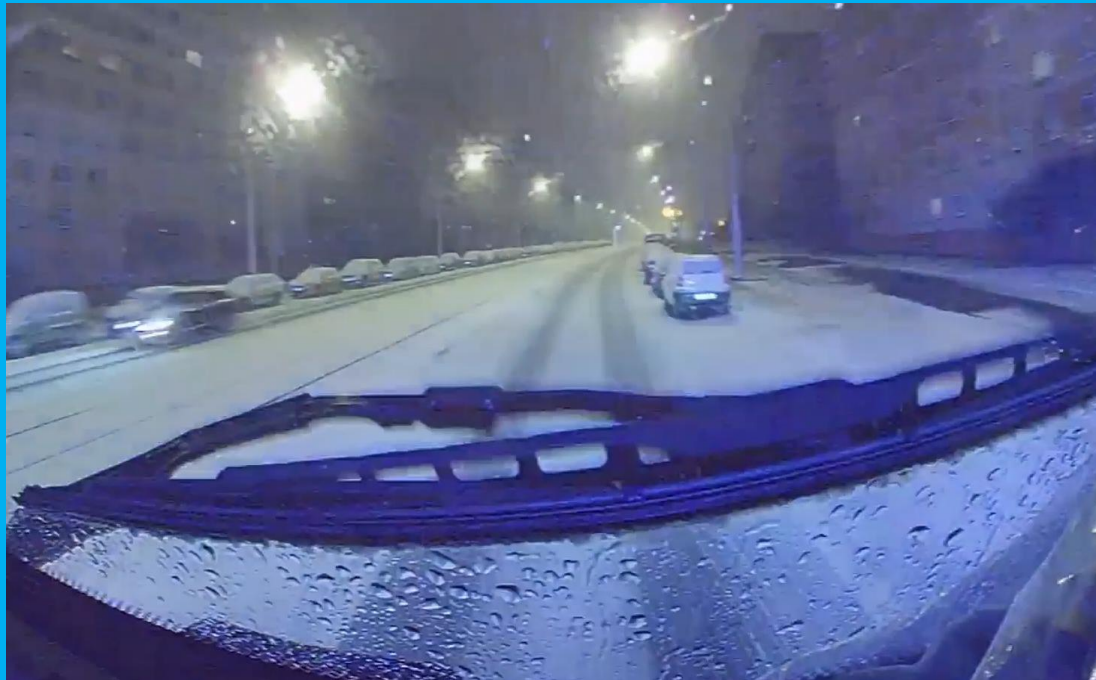


Zdroj:

## PREVENENCE



# Meteorologické podmínky



# Vyjádření genpor. Ing. Vlčka - „Reflex 3.2.2025“



- ...Pro likvidaci této události bylo naprosto zásadní, že došlo k extrémně rychlému rozšíření požáru na celou přístavbu. To znamená, že při příjezdu prvních jednotek, což bylo do šesti minut od ohlášení, byla plamenným hořením zachváčena celá uzavřená předzahrádka...
- ...Od začátku byl předpoklad, že se na tom musel podílet nějaký akcelerator hoření, třeba ve formě plynu, který se používá ve vytápění, tedy propanbutan...
- ...Příčina požáru se stále šetří...
- ...Evakuovali jsme, jestli to tak mohu říct, **patnáct** tlakových lahví...

# Statistika:

**Nahlášení: 23:17 hod dne 11.1.2025**

**Výjezd: 23:19 hod**

**Na místě: 23:25 hod**

**Lokalizace: 1:09 hod**

**Likvidace: 18:37 hod**

**Počet usmrcených: 6 osob na místě, 7. osoba později v nemocnici**

**Počet zachráněných: 8**

**Počet zraněných: 8**

**Počet zraněných hasičů: 1**

**Počet evakuovaných: 10**

**Přímá škoda: 5.000.000,- Kč**

**Uchráněné hodnoty: 20.000.000,- Kč**

**Celkem JPO: 24**

**Hasičů celkem: 127**

# Prevence – otázky, na které se hledá odpověď

- Jedná se o povolenou stavbu?
- Jak byly skladovány tlakové lahve (PB, potravinářské plyny...)?
- Byly prováděny preventivní požární prohlídky?
- Byly dodrženy návody (zejména co se týče instalace, provozu) na plynové ohřívače?
- Jak byly dodržovány ostatní požadavky PO včetně PBS?

# Možné odpovědi...



## S majitelem vyhořelé restaurace v Mostě vede úřad řízení, obvinění dosud nepadlo

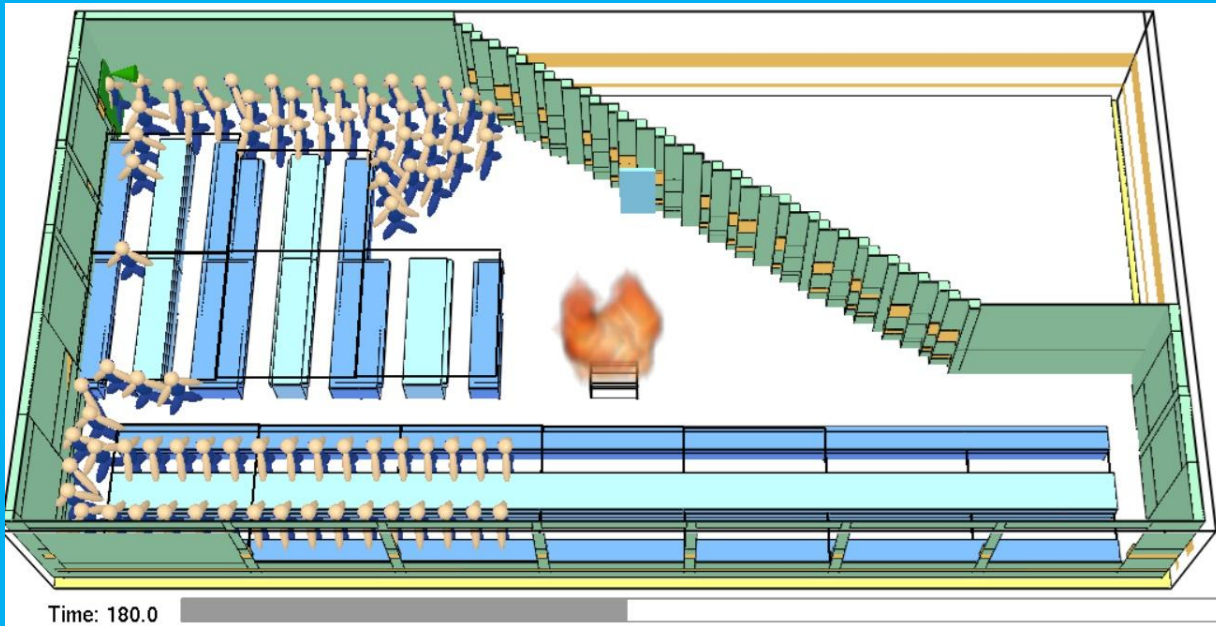
11. března 2025 10:18

Ani za dva měsíce po tragickém požáru restaurace U Kojota v Mostě nepadlo obvinění. Policie nešťestí, kvůli kterému zemřelo sedm lidí, stále prověřuje. Majitel budovy dosud nedodal potřebnou dokumentaci k přístavbě, kterou hasiči nedlouho po požáru strhli. Stavební úřad s ním vede příslušné řízení.

Diskuse  
(4 příspěvky)

Sdílet  
článek

# Možné odpovedi – simulace požáru FDS

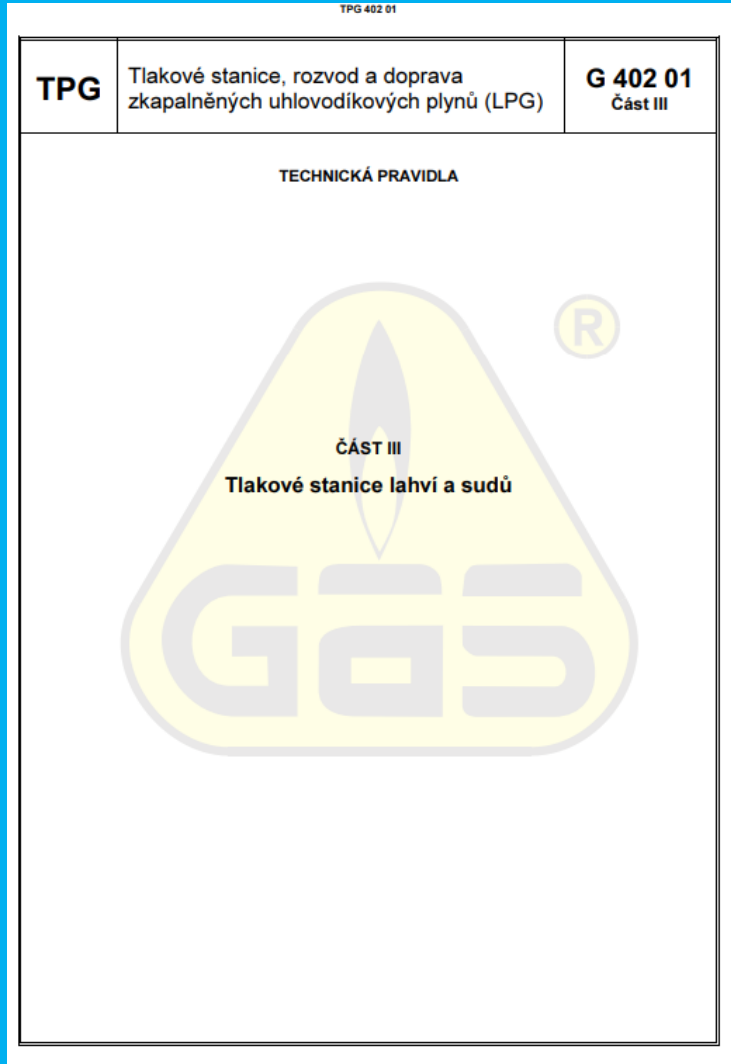


# Možné odpovedi...

NAŠE RESTAURACE



# Možné odpovědi...



## 4.1.3 Umístění lahví do 15 kg náplně

4.1.3.1 Lahve do 15 kg náplně je možné umísťovat vně i uvnitř objektů.

4.1.3.2 V obytné budově mohou být v jednom bytě nebo nebytovém prostoru umístěny nejvýše dvě jednoduché tlakové stanice. Pro jednoduchou tlakovou stanici mohou být k dispozici maximálně dvě lahve (provozní, zásobní nebo prázdné).

4.1.3.3 V provozních objektech se instaluje jen nezbytný počet provozních lahví, a to pouze v jednoduchých tlakových stanicích. Mohou být v nich dále umístěny zásobní a prázdné lahve v celkovém počtu nepřevyšujícím počet provozních lahví.

## 4.2 Skladování prázdných a zásobních lahví a sudů

4.2.1 Zásobní a prázdné lahve a sudy v celkovém počtu nepřevyšujícím dvojnásobek projektovaného množství provozních lahví nebo sudů lze ukládat (skladovat) na místech splňujících požadavky 4.1 na umístění provozních lahví a sudů s přihlédnutím k podmínkám pro ukládání (skladování) v objektech s provozními lahvemi nebo sudy, uvedeným tamtéž.

4.2.2 Pro skladování zásobních a prázdných lahví a sudů v množství převyšujícím dvojnásobek nejvyššího možného počtu provozních lahví nebo sudů podle 4.1 platí TPG 200 00.

# Možné odpovědi...

§12 vyhlášky o požární prevenci

## **Způsob provádění pravidelných kontrol**

**(5)** V objektech a zařízeních, kde právnické osoby nebo podnikající fyzické osoby provozují činnosti **bez zvýšeného požárního nebezpečí**, se preventivní požární prohlídky provádějí v provozech, ve kterých **se na pracovištích pravidelně vyskytují současně nejméně 3 osoby** v pracovním poměru nebo obdobném pracovním vztahu k provozovateli **nebo veřejnost**, popřípadě v dalších objektech nebo zařízeních, pokud tak určí provozovatelé těchto činností.

§13 vyhlášky o požární prevenci

## **Lhůty provádění preventivních požárních prohlídek**

**(1)** Preventivní požární prohlídky podle § 12 se provádějí v následujících lhůtách:

**c)** v objektech a zařízeních, kde jsou provozovány činnosti **bez zvýšeného požárního nebezpečí** uvedené v § 12 odst. 5, **nejméně jednou za rok**.

# Možné odpovědi...

Seznam zprávy "...Kamarád mě vzal, odtáhl mě ke dveřím vedoucím z terasy ven a snažil se je vyrazit. Dvakrát do nich bouchl, ale nepodařilo se mu to...  
...Plachtu rozkousávali zuby a trhali nehty, popisuje přeživší mostecké tragédie..."



# Reakce (odborné?) veřejnosti...



Jiří Novák

For safer work conditions-not only formalism, but real change.

3h

Požár v restauraci.

Mrtví.

Škody na majetku.

Mediální pokrytí-od střídmych zpráv až po tučné nadpisy a clickbaitové detaily, aby byla sledovanost.

Záměrně se tomu vyhýbám, tragédií už jsem viděl dost.

Co mě ale nadzvedne vždy, je to, že se vždy po něčem takovém začnou dělat akční plány ze strany úřadů. Uspořádáme kontrolní činnosti v okruhu předmětu podnikání.

A bude to mazec.

Super!

A není to krapet pozdě???

Nemělo se působit preventivně? Aby se něco takového nestalo?

Nemohlo se třeba působit na spojené linii HZS, dodavatelé plynových láhví a majetkové pojišťovny?

A co s těmi ostatními provozy-tam zatím nehořelo, takže počkáme a naplánujeme tam kontroly potom... 🤔

## Počty živnostenských oprávnění za 4.Q 2024 v Ústeckém kraji

Hostinská činnost: 13 514

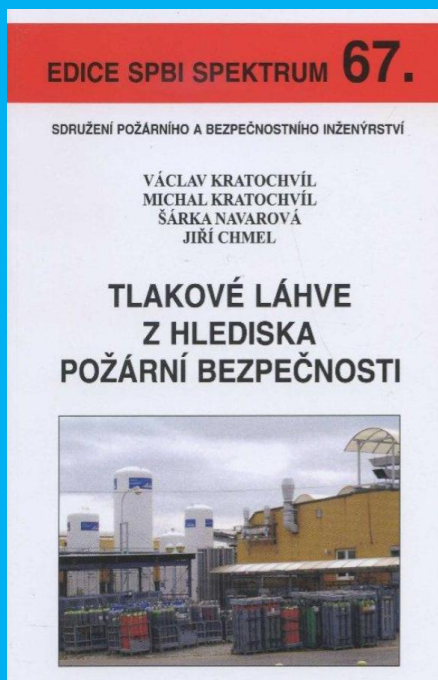
Počet živností celkem: 235 804

Počet kontrolorů HZS v kraji: max. 14 (při plném obsazení a absolvování odborné způsobilosti včetně služební zkoušky /až 3 roky po přijetí!!!/)

Počet hostinských činností na kontrolora: **966**

Počet živností na kontrolora: **16 844**

# Tlaková láhev – únik plynu



[www.pozary.cz](http://www.pozary.cz)

Vyšetřovatelé proto jednatele a jí pověřené osobě sdělili obvinění pro podezření ze spáchání trestného činu obecného ohrožení z nedbalosti. V případě odsouzení jim hrozí trest až osm let vězení.

Směs propan-butanu, která začala unikat prostoru uzavřené terasy, začala rychle hořet. Rozvinul se masivní požár, tzv. jet-fire. De facto výbuch přinesl plameny do celé restaurace, a to v řádu desítek vteřin.

Lidé, kteří se v tu dobu nacházeli v restauraci, neměli šanci před ohněm utéct. Jeden východ odřízly plameny, druhý byl v době požáru uzamčený.

V průběhu vyšetřování byla zjištěna celá řada pochybení. Jde o závažná porušení povinností vyplývajících ze zákona o požární ochraně.

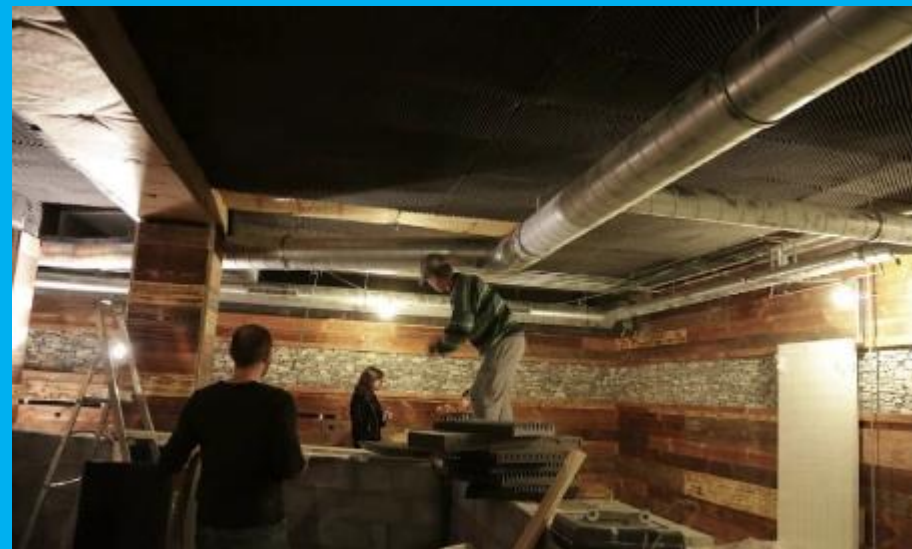
Nebyly dodrženy technické podmínky požární ochrany staveb. Stavba zastřešené terasy zakryté PVC fóliemi neměla stavební povolení a vznikla tak „na černo“. V rámci změny stavby chybělo i nové požárně bezpečnostní řešení budovy.

Restaurace neměla pravidelné preventivní požární prohlídky ani revize hasicích přístrojů - naposled je zkontrolovali v dubnu 2008.

Zásadním však bylo umístění zahradních topidel to nezkolaudované terasy. Pokyny prodejce k hořáku to vylučují. S tím souvisí i uskladnění několikanásobně většího počtu tlakových nádob zkapalněného uhlovodíkového plynu propan-butan v prostorách restaurace. Odpovědnost nese provozovatel.

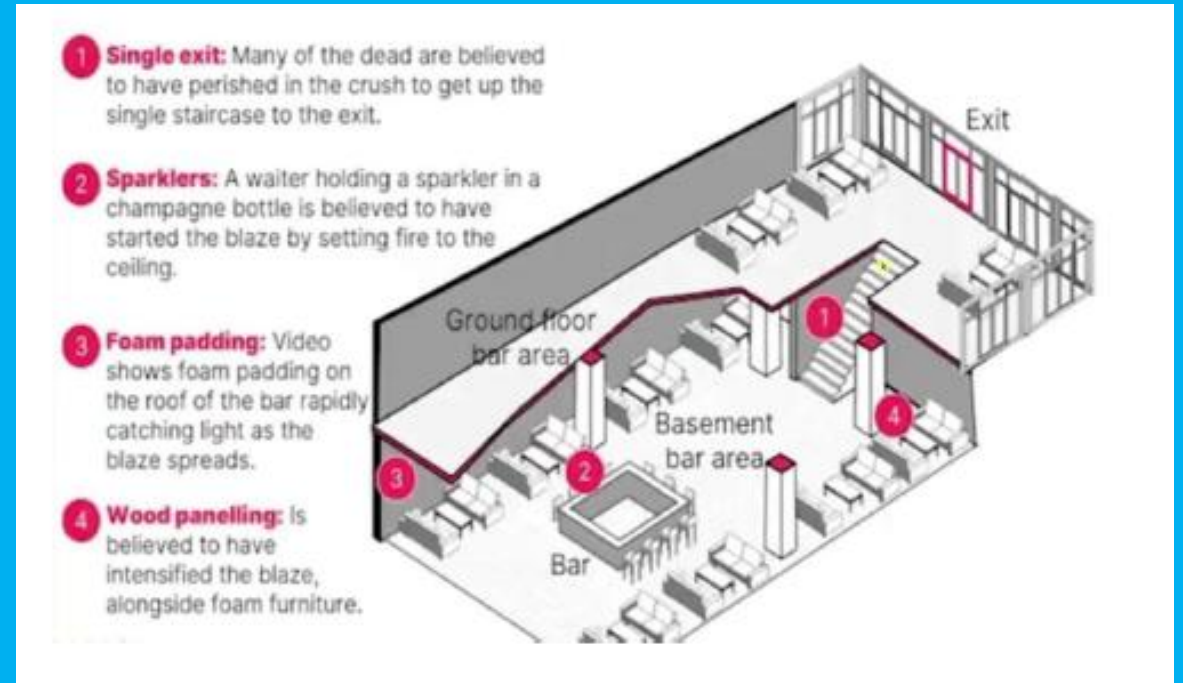
# Požár baru Le Constellation v lyžařském středisku Crans-Montana ve Švýcarsku





# Srovnání obou požárů – lze najít společné znaky?

- Alkohol?
- Max. počet osob vs. mladistvé osoby?
- Extrémně rychlý rozvoj požáru/příčiny
- Podcenění situace popř. rizika a následná panika?
- Nepovolené stavební úpravy vs. požární bezpečnost staveb?
- Dodržování návodů výrobků a činností?
- Profesionální zásah obsluhy (zaměstnanců...)?
- Kontrolní činnost - vlastní/ze strany příslušných orgánů?
- Dodržování termínů revizí, kontrol PHP, PBZ...?
- Šetření orgánů činných v trestním řízení/soudní řízení/dotčené orgány státní správy?
- ...



# Asi na tom motu něco bude, že ano?



J. SEIDL & spol., s. r. o.

PROTIPOŽÁRNÍ OCHRANA STAVEB

Kde chybí prevence,  
hasiči nepomohou!

**Děkuji za pozornost**



Ing. Petr Chytrý, [petr.chytry@seznam.cz](mailto:petr.chytry@seznam.cz), 724 178 832